

Riigiametid valedega looduse kallal, Naturast hoolimata.

/vastuseks Aivar Pau artiklile <https://forte.delfi.ee/artikkel/120237081/survegruppide-paljastus-nursipalu-tohutust-looduskahjust-osutus-valjamoeldiseks>, 04.10.2023/

10.10.2023

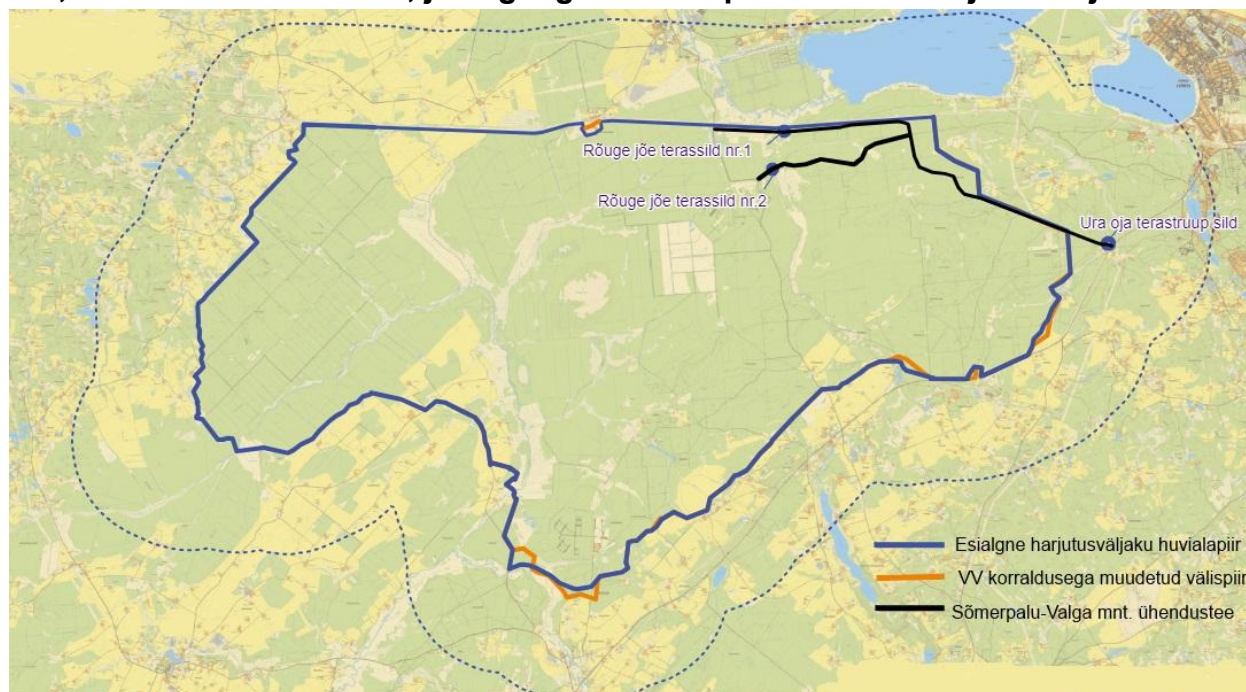
Looduse hävitamine Nursipalus kaitsevõime tõstmise sildi all. Loo lõpuks küsiks kas Nursipalu rahvuspark tagaks Euroopa tähtsusega kaitsealade - Natura alade kaitse?

MTÜ Meie Nursipalu ja MTÜ Päästame Eesti Metsad avaldasid 1. oktoobril 2023 pressiteate seoses seaduserikkumistega tee ehitamisel planeeritaval Nursipalu laienduse alal (vaata kaardil Rõuge terrassild 2). Seepeale ilmus Delfis Aivar Pau artikkel¹ väidetega, justkui oleks kõik toimuv seaduspärane, kuid artiklis polnud viiteid ei dokumentidele ega seadustele. Selgitame olukorda täpsemalt, tuginedes dokumentidele, seadustele ja kohapealsetele vaatlustele.

- Enne tööde alustamist oleks tulnud ära oodata vastav Vabariigi Valitsuse korraldus, mis annaks aluse Nursipalu harjutusväljaga seotud töödeks.
- Avalikkusele on kommenteeritud, et tee läheb avalikku kasutusse ja pole harjutusvälja osa, aga see on endiselt harjutusvälja piirides sees ja seda on ehitatud riigikaitse teena ilma lubadeta.
- Relvaseaduse ja teiste seaduste muutmise seaduse vastuvõtmisega viidi Looduskaitse seadusesse sätted, mis peavad tagama Natura võrgustiku alade kaitse harjutusväljade asutamisel või laiendamisel.
- Settiitike pole tehtud, kraavid on otse jõkke juhitud, jõeperv on siledaks hõõveldatud ja jõekallas rikutud.

¹ A. Pau, <https://forte.delfi.ee/artikkel/120237081/survegruppide-paljastus-nursipalu-tohutust-looduskahjust-osutus-valjamoeldiseks>, 04.10.2023

Ala, kus tee-ehitus toimub, jääb geograafiliselt planeeritava harjutusvälja sisse.



Seda kinnitab Riigi Keskkonnainvesteeringute Keskuselt (RKIK) teabenõudega küsitud dokument "Arendatava Nursipalu harjutusvälja kasutamise kirjeldus" ². Ka Vabariigi Valitsuse harjutusvälja laiendamise korralduse eelnõu lisas 1³ on ehitatav tee harjutusvälja ala sees. Eelnõus on teedevõrk koos veekogusid ületavate sildadega ka kavandatava tegevusena kirjas (p 3.2.4, lk 20). RKIKi esindaja E. Kalmaru on varem [öelnud](#), et kõnealune tee tagab juurdepääsu harjutusvälja alale. ("«Esmane ning kiireim vajadus on luua uus tee Tsiatsungõlmaa lasketiiruni, kus lähiajal alustatakse täiendava taristu ehitust.»"). Samuti on Kalmaru allkiri kirjal Keskkonnaametile, kus ta selgitab taristu rajamise vajadust seoses harjutusvälja arendamisega.⁴ RKIK esitas koos kõnealuse silla rajamise taotlusega taotluse veel teisegi silla rajamiseks⁵, käsitledes neid koos. Kinnistud, kuhu teed rajatakse, anti Kaitseministeeriumile aprillikuus üle Keskkonnaministeeriumilt just harjutusvälja tarbeks. Kaitseminister taotles kinnistuid Kaitseministeeriumi valitsemisele seoses riigikaitse ülesannete täitmisega⁶, öeldes, et kinnistud on tervikuna või osaliselt vajalikud Nursipalu harjutusvälja teeninduslinnaku

² Arendatava Nursipalu harjutusvälja kasutamise kirjeldus (RKIK 13.03.2023 nr 15-2/23/1321-1)

³ Vabariigi Valitsuse korralduse eelnõu "[Kaitseväge Nursipalu harjutusvälja laiendamine planeerimisseadust kohaldamata, keskkonnamõju hindamata jätmine ja Natura asjakohase hindamise algatamine](#)", Lisa 1. Nursipalu harjutusvälja laiendatud piir ja asukoht.

⁴ RKIK kiri Keskkonnaametile AK 06.04.2023 nr 4-1/23/1792-1

⁵ RKIK kiri Keskkonnaametile, Taristu rajamine AK 28.07.2023 nr 4-1/23/3699-1

⁶ Kaitseministeeriumi valitsemisele kinnistute üleandmise taotlused 09.02.2023 nr 12-7/23/484, 09.02.2023 nr 12-7/23/485

ja ühendusteede rajamiseks. Maade üleandmise käskkirja allkirjastas oma viimasel töötunnil tollane keskkonnaminister ja nüüdne regionaalminister Madis Kallas. Teega seonduvalt anti üle 12 kinnistut. Keskkonnaminister ütleb oma käskkirjas⁷ selgesõnaliselt, et need kinnistud on Nursipalu harjutusvälja teeninduslinna ja ühendustee rajamiseks. **On vale väita, et teed ehitatakse harjutusvälja laiendusest eraldiseisvalt.**

Avalikkusele on aga kõnealuse tee kohta väidetud erinevat. On öeldud, et harjutusväljaga seoses ehitatakse ca 80 km teid⁸ ja uus ehitatav tee (Mõniste-Valga km 5,66 ja riigitee nr 25134 Sõmerpalu-Mustahamba km 2,41 ühendav tee) **läheb avalikku kasutusse**. Transpordiamet on teabepäringutele vastates öelnud, et neile teadaolevalt ehitatakse riigikaitse teed, kuid täpsem info tee-ehitusest puudub⁹. Keskkonnaameti Võrumaa järelevalvebüroo juht Ardi Lepp on Delfi artiklis selgitanud, et riigikaitsetee ehitamine on eraldiseisev projekt ja ehitusseadustik lubab riigikaitse eesmärgil tee rajada ilma ehitusloata. Ehitusseadustiku § 115-119 järgi ei ole riigikaitse teede ehitamisel tõepoolest nõutavad projekteerimistingimused, ehitusluba ega kasutusluba. Samas on Keskkonnaamet juulikuus¹⁰ juhtinud tähelepanu, et tee teises otsas Ura ojal silla ehitamiseks esitatud RKIK taotlusest ei selgu, et tegemist oleks riigikaitse teega ja teinud ettepanekud projekti täiendada¹¹. Tolleks hetkeks oli enamus teemuldest juba valmis ehitatud. Mis teega tegu on, pole selge, sest avalikkusele on **kommunikeeritud**, et tee läheb avalikku kasutusse. Avalikule teele on aga teised projekteerimise ja ehitamise nõuded. Ja **kui tee läheb avalikku kasutusse ja pole harjutusvälja osa, siis miks on see endiselt harjutusvälja piirides sees ja miks seda on ehitatud riigikaitse teena ilma lubadeta?**

Paralleelselt ehitatakse veel üht uut teed ja olemasoleva tee jätku, milledele on hetkel plaanis rajada kokku kolm silda, mis on samuti küsimusi tekitav. Keskkonnaamet on öelnud RKIK-ile, et veekeskkonnariskiga tegevuseks Ura ojal tuleb taotleda vastav luba¹².

⁷ Keskkonnaministri käskkirja, Riigivara valitsemise üleandmine (Sõmerpalu metskond 2, Rõuge metskond 69, Võru metskond 81, Võru metskond 69, Võru metskond) nr 1-2/23/162, 10.04.2023

⁸ RKIK juhi M.-V. Saar sõnavõtt kohtumistel rahvaga 05.01.2023 Rõuges ja 11.01.2023, olemas salvestised

⁹ Transpordiameti kiri 09.08.2023 nr 3.3-6/23/15723-2

¹⁰ Keskkonnaamet, Veekeskkonnariskiga tegevuse registreeringu taotluse puuduste kõrvaldamine (Ura), 02.08.2023 nr DM-125447-2

¹¹ Keskkonnaamet, Arvamus Ura oja terastruubi projekti kohta 17.07.2023 nr 6-2/23/13923-2

¹² Keskkonnaamet, Arvamus Ura oja terastruubi projekti kohta 17.07.2023 nr 6-2/23/13923-2

Keskkonnaameti kirjast Arvamus Ura oja terastruubi projekti kohta 17.07.2023 nr 6-2/23/13923-2

3) Tee koosseisu kuuluva silla või truubi ehitamiseks avalikult kasutataval veekogul on vajalik taotleda veekeskkonnariskiga tegevuse registreering (veeseadus § 196 lg 2 p 4). Taotlus tuleb esitada keskkonnaotsuse infosüsteemis KOTKAS aadressil <https://kotkas.envir.ee/>.

Põhjendamatult mõjub tekkinud olukord, kus Rõuge jõel, mis samuti avalikult kasutatav veekogu¹³ ja Natura võrgustikku kuuluv jõgi¹⁴, ei pea Keskkonnaamet veekeskkonnariskiga tegevuse luba vajalikuks¹⁵. Ometi peab Veeseaduse § 196 lg 2 p 4 kohaselt avalikult kasutataval veekogul taotlema veekeskkonnariskiga tegevuseks loa tee koosseisu kuuluva silla või truubi ehitamisel. Siinjuures tuleb arvestada, et Nursipalu laiendamise seostamine sildade rajamisega pole looduskaitse aspektis isegi oluline, sest oluline on just Nursipalu laiendustegevuse ja sildade rajamistegevuse, kas koos või eraldi, otsene ja seaduslik seos just ebasoodsa mõju olemasolu või sellise mõju välistamise tõenäosusega.

KeHJS § 3 lg 2 ütleb, et juhul, kui keskkonnamõtjude hindamine võib kahjustada julgeoleku eesmärkide saavutamist võib mõju jätta hindamata, kuid selle otsustab § 3 lg 4 kohaselt Vabariigi Valitsus. **Vastav eelnõu on alles avalikul menetlusel¹⁶ ja vastavat otsust ei ole tehtud.**

RKIK esindaja ütleb Delfi artiklis, et Keskkonnaamet ei ole lisanud tingimuseks seda eelnõud. E. Kalmaru väited artiklis ei ole põhjendatud, sest Natura 2000 alade suhtes kehtib KeHJS, mis ütleb “tegevus, mis” ja direktiivi art. 6 lg 3 algab sõnadega “iga kava või projekti”!

Rõuge jõe ületuskohtade tegevuste lubamise väljastas Keskkonnaamet 29.08.2023, samal päeval kui avalikustati eelnõu. RKIKi kiri Rõuge jõe ületuskohtade kohta saadeti Keskkonnaametile kuu aega varem, 28.07.2023. Seega ei saanudki Keskkonnaamet

¹³ Avalikult kasutatavate veekogude nimekiri, Rõuge jõgi VEE1004100, https://www.riigiteataja.ee/akti/isa/3111/2202/1001/426k_lisa.pdf#;

¹⁴ Lisainfo: EELIS https://infoleht.keskkonnainfo.ee/default.aspx?state=6;-754447606;est:eelisand;:&comp=objresult=ala&obj_id=-1485911012

¹⁵ Keskkonnaamet, Arvamus Rõuge jõe ületavate sildade projektide keskkonnamõju hindamise vajalikkuse kohta ja nõusolek veekaitsevõõndis raieks 29.08.2023 nr 6-2/23/6572-4

¹⁶ Vabariigi Valitsuse korralduse eelnõu “[Kaitseväe Nursipalu harjutusvälja laiendamine planeerimisseadust kohaldamata, keskkonnamõju hindamata jätmise ja Natura asjakohase hindamise algatamine](#)”, Lisa 1. Nursipalu harjutusvälja laiendatud piir ja asukoht selle lisad: <https://www.kaitseinvesteeringud.ee/nursipalu-laiendus/>

teada midagi eelnõust ega selle Rõuge jõe ületuskohadega seotud sisust. Keskkonnaametnik tegi oma tööd justkui hetkel olemasolevatest dokumentidest lähtuvalt. Samas on Keskkonnaamet andnud¹⁷ dokumendis “Arvamus Rõuge jõe ületavate sildade projektide keskkonnamõju hindamise vajalikkuse kohta ja nõusolek veekaitsevööndis raieks” loa eeldusel, et ehitustegevus toimub õiguslikel alustel (vt pildilt):

Veeseaduse § 121 lg 1 alusel annab Keskkonnaamet nõusoleku - eeldusel, et kavandatava tegevusega seotud silla ehitustegevus toimub õiguslikel alustel - katastriüksuse 69701:001:0054 Rõuge jõe veekaitsevööndis esitatud lisas 3 märgitud alalt 24 musta lepa raieks. Raietööde teostamisel tuleb vältida kalda erosiooni tekitamist, töid teostada soovitatavalt kuival ajal või külmunud pinnasega väljaspool lindude pesitsusperioodi. Raiematerjali veekogusse langetada ei ole lubatud. Raiejäätmed paigutada veekaitsevööndist väljapoole.

Seega, kuna RKIK oli tööde tegemise ajal Vabariigi Valitsuse eelnõust teadlik, siis sellest lähtuvalt oleks pidanud enne tööde alustamist ootama ära vastava Vabariigi Valitsuse korralduse, mis annaks aluse Nursipalu harjutusväljaga seotud töödeks. Kusjuures eelnõus on öeldud (lk 14–15), et kõik arendustööd, millel võib olla negatiivne mõju Natura alale, on planeeritud tööde teises etapis ehk peale keskkonnamõtjude nõuetekohast hindamist. Etappide kaupa tööde planeerimist kinnitasid RKIKi esindajad ka 6. oktoobril Võrus toimunud koosolekul.

ELi Elupaikade direktiivi kehtiva [juhendi C-33 25.01.2019 4.5](#) järgi on ettevaatuspõhimõtte kohaselt vastuvõetamatu, kui hindamist ei viida läbi põhjendusel, et oluline mõju ei ole kindel.

Relvaseaduse muutmise ja sellega seonduvalt teiste seaduste muutmise seaduse vastuvõtmisega¹⁸ (27.06.2023) viidi Looduskaitseadusesse sätted, mis peavad tagama Natura võrgustiku alade kaitse harjutusväljade rajamisel või laiendamisel¹⁹. Looduskaitseaduse kohaselt tuleb välistada ebasoodne mõju Natura alale ja kui seda pole võimalik objektiivselt teabest tulenevalt teha, siis tuleb Natura 2000 võrgustiku alale avalduvat mõju asjakohaselt hinnata. Delfi artiklis ei ole viidatud dokumendile, mis tõendaks, et võimalik ebasoodne mõju Natura alale puudub.

¹⁷ Keskkonnaamet, Arvamus Rõuge jõe ületavate sildade projektide keskkonnamõju hindamise vajalikkuse kohta ja nõusolek veekaitsevööndis raieks 29.08.2023 nr 6-2/23/6572-4

¹⁸ Relvaseaduse jt seaduste muutmise menetluskäik: <https://www.riigikogu.ee/tegevus/eelnoud/eelnou/29a01bca-9a94-4276-a910-d487e2131356/Relvaseaduse%20muutmise%20ja%20sellega%20seonduvalt%20teiste%20seaduste%20muutmise%20seadus>

¹⁹ Looduskaitseadus § 69¹ - 69⁹

Keskkonnaamet on väitnud, et kaitse all on jõelõigud, mitte kaldad²⁰. Jõgi on Natura 2000 alusel kaitstav "looduslik elupaik", mis on Elupaikade direktiivi artikkel 1 tähenduses maa- või veeala, mida eristatakse geograafiliste, abiootiliste ja biotiliste tunnuste järgi ja mis on täiesti looduslikud või poollooduslikud. Seega ei saa nõustuda Keskkonnaameti väitega, et kaitse all on ainult jõelõigud, mitte selle kaldad.

Keskkonnaamet ei ole nõusolekute andmisel arvestanud vajadust ära oodata Vabariigi Valitsuse otsust Nursipalu harjutusvälja laiendamiseks. Tegutsemine enne valitsuse otsust konkreetse tegevuse (kava/ projekti) suhtes pole kehtiva seadusandlusega kooskõlas. Ja kui Keskkonnaamet lähtubki konkreetse projekti keskkonnamõju hinnangust²¹ käsitledes erinevaid objekte eraldiseisvalt, jääb sellegipoolest arusaamatuks, miks ei ole arvestatud soovitusi loodusele negatiivsete mõjude leevendamiseks.

Väljavõte: Rõuge jõe teraskaar PK 75+54,73 projekti keskkonnamõtjude eelhindang:

Kuna projektiga nähakse ette silla rajamist avalikult kasutatavale veekogule, tuleb taotleda Keskkonnaametilt veekeskkonnamõju tegevuse registreerimist (vt täpsemalt ptk 4.4).

Võimaliku reostusohu minimeerimiseks on soovitatav võimalusel mitte juhtida teelt ja sillalt kogunevat sademeveet (ka torude, sirgete kraavidega) otse suublasse või pinnasesse, vaid näha ette loodustlähedased lahendused sademevee puhastamiseks (vt täpsemalt ptk 4.4).

Ehitustegevuse ajal peab ehitusmasinate parkimine, tankimine ja hooldus toimuma selleks ette nähtud kõvakattega pindadel. Ehitustegevus peab olema korraldatud selliselt, et oleks välistatud saasteainete sattumine pinna- ja põhjavette, eriti tugevatel sajuperioodidel. Ehitusaegsed ajutised kontorid, laod, asfalditehased, töökojad, kütuse ja bituumeni hoidmise alad ning tee-ehitusmasinate

Praegune artiklis esitatud väide, et tehakse filterkangast hõljumi püüdja ja settetiigid, projektis puudub²². Samuti pole seda teemat kajastatud projektide juurde lisatud keskkonnamõju eelhindangu dokumentides²³ (koostajad: Tinter-Projekt OÜ ja Hendrikson ja KO). Fakt on see, et settetiike pole tehtud, kaldajoont on muudetud ja kraavid on otse jõkke juhitud.

Kogu Nursipalu laiendusega seotud tegevus puudutab sügavalt kogu ühiskonda, aga on seni olnud väga segane. Nursipalu harjutusväljal tehakse praegu töid

²⁰ Keskkonnaamet, Vastus teabenõudele, 14.07.2023 nr 2-6/23/186-2

²¹ Hendrikson ja KO, Töö nr 23004655-3, juhtekspert J. Järvekül, Rõuge jõe teraskaar PK 75+54,73 projekti keskkonnamõtjude eelhindang, 20.07.2023

²² Tinter-Projekt OÜ Töö nr 31-23-TP, Riigiteede nr 67 Võru - Mõniste - Valga km 5,66 ja riigitee nr 25134 Sõmerpalu - Mustahamba km 2,41 ühendava tee projekteerimine ja ehitamine Rõuge jõe teraskaar PK 75+54,73

²³ Hendrikson ja KO, Töö nr 23004655-3, juhtekspert J. Järvekül, Rõuge jõe teraskaar PK 75+54,73 projekti keskkonnamõtjude eelhindang, 20.07.2023

jupikaupa - iga tee- ja sillaehitust püütakse RKIKi poolt näidata eraldiseisvana, surudes läbi Nursipalu suurarendust ja hiilides mööda vastutusest looduse ja inimese tervise ees. RKIK ja Keskkonnaamet peavad olema need riigiasutused, kes seisavad igakülgsest inimeste turvalisuse ja looduse eest ning võtavad vastutuse oma otsuste mõjude eest.

FOTOD: ENNE (kaardil Rõuge terrassild 2)



PÄRAST (Rõuge terrassild 2)

